

İNCİRLİOVA KAYMAKAMLIĞI

50.YIL ORTAOKULU
2024-2028 STRATEJİK PLANI



*Eđitimdir ki bir milleti ya 6zg6r,
bađımsız, řanlı ve y6ce bir toplum halinde yařatır
ya da onu k6lelięe ve yoksulluęa iter.*

Mustafa Kemal ATAT6RK



Değişen dünya şartlarında bilgi toplumunun insanını yetiştirmeyi kendine amaç haline getiren birey ve kurumların sayısı azımsanmayacak sayıdadır. Bu sürece dahil olmamak demek kontrolsüz bir değişim rüzgarı tarafından oradan oraya amaçsız bir şekilde savrulmak ve sonunda telafisi imkansız felaketlerle yüz yüze kalmak demektir. Gideceği yeri bilmeyen bir gemiye hiçbir rüzgarın yardım edemeyeceği su götürmez bir gerçektir.

Günümüz dünyasında bilgi toplumunun insanını yetiştirmeyi kendine amaç edinen 50. Yıl Ortaokulu olarak Stratejik Planlamanın önemini farkındayız. Çünkü gideceği yeri bilmeyen bir gemiye hiçbir rüzgar yardım edemez. Bir işe planlı bir şekilde başlamak, o işi bitirmenin yarısı demektir. Hiçbir amacı olmayan kişiler ve kurumlar olayların kendilerini getirdikleri noktada kalmak ve sonuçlarına katlanmak zorundadır. Bu yüzden birçok kurumda olduğu gibi okulumuz için de en önemli aşamalardan biri Stratejik Plandır.

Yeteneklerimizin, enerjimizin ve coşkumuzun üretkenliğimizi artırdığını biliyoruz. 50. Yıl Ortaokulu olarak eğitim alanındaki yeni yaklaşımları sürekli takip ediyor ve 'daha iyi bir eğitim ortamı nasıl sağlanır?' sorusunu kendimize sürekli soruyoruz. Ama neden varız, neyi, ne zaman, nasıl, neyle yapacağımızı ve sonuçta ne elde edeceğimizi somut olarak belirlediğimizde verimimizin yüzde yüz artacağını bilincindeyiz. Bunu sağlayacak olan da Stratejik Plandır. Planlamamızın kağıt üzerinde kalmasının çok ötesinde, onu tamamen hayata geçirmek de başlıca hedeflerimiz arasındadır.

50. Yıl Ortaokulu olarak geleceğimizi planlamanın ve öğrencilerimizle bunu hayata geçirmenin heyecanını ve umudunu yaşıyoruz.

Nevzat ERGÜN
Okul Müdürü

İÇİNDEKİLER

SAYFA

SUNUŞ
İÇİNDEKİLER
TABLOLAR
ŞEKİLLER
TANIMLAR
GİRİŞ

1. BÖLÜM: STRATEJİK PLANLAMA SÜRECİ	1
A. Strateji Geliştirme Kurulu	1
B. Stratejik Plan Hazırlama Ekibi	1
2. BÖLÜM: DURUMANALİZİ	2
A. Kurumsal Tarihçe	2
B. Uygulanmakta Olan Stratejik Planın Değerlendirilmesi	2
C. Faaliyet Alanları ile Ürün ve Hizmetlerin Belirlenmesi	3
D. Paydaş Analizi	3
E. Kuruluş İçi Analiz	10
F. GZFT Analizi	12
G. Tespitler ve İhtiyaçların Belirlenmesi	13
3. BÖLÜM: GELECEĞE BAKIŞ	14
A. Misyon, Vizyon, Temel Değerler	14
B. Stratejik Amaçlar	15
C. Stratejik Hedefler, Performans Göstergeleri, Stratejiler	16
D. Maliyetlendirme	21
E. İzleme ve Değerlendirme	21

EKLER	22
--------------	-----------

TABLULAR

	SAYFA
Tablo 1: Faaliyet Alanı-Ürün/Hizmet Listesi	3
Tablo 2: Paydaş Tablosu	4
Tablo 3: Paydaşların Önceliklendirilmesi	4
Tablo 4: Paydaş Görüşlerinin Alınmasına İlişkin Çalışmalar	5
Tablo 5: Okul Yönetici Sayıları	10
Tablo 6: Öğretmen, Öğrenci, Derslik Sayıları	10
Tablo 7: Branş Bazında Öğretmen Norm, Mevcut, İhtiyaç Sayıları	10
Tablo 8: Yardımcı Personel/Destek Personeli Sayısı	10
Tablo 9: Okul Binasının Fiziki Durumu	11
Tablo 10: Teknoloji ve Bilişim Altyapısı	11
Tablo 11: Tahmini Kaynaklar	11
Tablo 12: GZFT Listesi	12
Tablo 13: Tespitler ve İhtiyaçlar	13
Tablo 14: Stratejik Amaçlar, Hedefler	15
Tablo 15: Tahmini Maliyetler	21
Tablo 16: Strateji Geliştirme Kurulu	22
Tablo 17: Stratejik Planlama Ekibi	22

ŞEKİLLER

	SAYFA
Şekil 1: 50.Yıl Ortaokulu 2024-2028 Stratejik Plan Hazırlama Modeli	1
Şekil 2: Yönetici, Öğretmen ve Personel İç Paydaş Anketi Sonuçları	6
Şekil 3: Öğrenci ve Veli İç Paydaş Anketi Sonuçları A	7
Şekil 4: Öğrenci ve Veli İç Paydaş Anketi Sonuçları B	7
Şekil 5: Öğrenci ve Veli İç Paydaş Anketi Sonuçları C	8
Şekil 6: Stratejik Plan İzleme ve Değerlendirme Modeli	21

TANIMLAR

Stratejik Plan: Kamu idarelerinin orta ve uzun vadeli amalarını, temel ilke ve politikalarını, hedef ve önceliklerini, performans ölçütlerini ve bunlara ulaşmak için izlenecek yöntemler ile kaynak dağılımlarını içeren plandır (5018 s. Kamu Mali Yönetimi ve Kontrol Kanunu, Madde 3)

Stratejik Plan Genelgesi: 2024-2028 dönemi stratejik plan çalışmalarının başlatılması için Milli Eğitim Bakanlığı Strateji Geliştirme Başkanlığı tarafından hazırlanarak duyurulan 06.10.2022 tarih ve 2022/21 sayılı genelgedir.

Hazırlık Programı: 2024-2028 dönemi stratejik plan hazırlık sürecinin aşamalarını, bu aşamalarda gerçekleştirilecek faaliyetleri, bu aşama ve faaliyetlerin tamamlanacağı tarihleri gösteren zaman çizelgesini, kurul ve ekip üyelerinin sayısını ve niteliğini açıklayan programdır.

Misyon: Kurumun/kuruluşun var oluş sebebini açıklayan, kurumun/kuruluşun kimlere, hangi amaçla ve hangi alanda hizmet verdiğini yöntemleriyle birlikte açıklayan bildirmedir.

Vizyon: Kurumun/kuruluşun ideal geleceğini sembolize eden, plan dönemi sonunda nerede olmak istediğini, nereye varmak istediğini ifade eden bildirmedir.

Amaç: Kurumun/kuruluşun plan dönemi sonuna kadar genel olarak elde etmek ve ulaşmak istediği sonucu ifade eder.

Hedef: Amaların spesifik (özel) ve nicel verilerle ölçülebilir, gerçekleştirilebilir ve somut şekilde ifade edilmesidir.

Paydaş: Kurumla/kuruluşla doğrudan veya dolaylı ilgisi olan, her ne suretle olursa olsun kurumdan etkilenen ve kurumu etkileyen kişi, grup, kurum ve kuruluşları ifade eder.

GZFT (SWOT) Analizi: Kurumun güçlü ve zayıf yönlerinin belirlenmesi, kurum için mevcut fırsatların ve tehditlerin tespit edilmesi amacıyla farklı teknikler kullanılarak yapılan analizdir.

Faaliyet: Belirli bir amaca ve hedefe yönelik, başlı başına bir bütünlük oluşturan, yönetilebilir ve maliyetlendirilebilir üretim veya hizmetlerdir.

Performans Göstergesi (PG): Stratejik planda hedeflerin ölçülebilirliğini miktar ve zaman boyutuyla ifade eden göstergelerdir.

Stratejik Plan Değerlendirme Raporu: İzleme tabloları ile değerlendirme sorularının cevaplarını içeren ve her yıl şubat ayının sonuna kadar hazırlanan rapordur.

GİRİŞ

İli	Aydın	İlçesi:	İncirliova
Adres	Kurtuluş Mahallesi Nazmi Topçuoğlu Cad.No:85	Coğrafi Konum	37°51'15.5"N 27°43'04.9"E
Telefon	0256 585 11 28	Faks:	0256 585 58 50
e-Posta	716047@meb.k12.tr	Web Adresi	https://ellinciyil.meb.k12.tr/
Kurum Kodu	716047	Öğretim Şekli	Tam gün

İncirliova 50.Yıl Ortaokulu 2024-2028 Stratejik Plan hazırlık çalışmaları, Milli Eğitim Bakanlığı Strateji Geliştirme Başkanlığının 06.10.2022 tarih ve 2022/21 sayılı Genelgesi ve hazırlık programı doğrultusunda Aydın İl Milli Eğitim Müdürlüğü'nün hazırladığı İl, İlçe, Okul/Kurum Stratejik Plan Çalışma Takvimine uygun olarak başlatılmıştır. 25 Kasım 2022-30 Aralık 2022 tarihleri arasında Okul Strateji Geliştirme Kurulu ve Stratejik Planlama Ekibi oluşturulmuştur. Stratejik Plan Hazırlama Ekibimiz, Aydın İl Milli Eğitim Müdürlüğü Ar-Ge Biriminin düzenlediği eğitim ve bilgilendirme toplantısına katılmıştır. Hazırlık çalışmalarının tamamlanmasının ardından kurumumuzun stratejik plan hazırlama modeline uygun olarak Durum Analizi çalışmaları yapılmıştır. Bu kapsamda; kurumsal tarihçenin hazırlanması, uygulanmakta olan stratejik planın değerlendirilmesi, faaliyet alanları ve ürün-hizmetlerin değerlendirilmesi, kuruluş içi analiz, GZFT Analizi tamamlanmış, buna göre 2024-2028 stratejik planına temel oluşturacak gelişim alanları belirlenmiştir. Paydaş Analizi çalışmalarının ardından "Kurum İçi Analiz, GZFT Analizi" çalışmaları yapılmış, "Tespit ve İhtiyaçlar" belirlenmiştir. "Durum Analizi" çalışmasından elde edilen sonuçlarla "Geleceğe Bakış" bölümünün hazırlanmıştır. Bu bölümde "Misyon, Vizyon ve Temel Değerler" ile birlikte Müdürlüğümüzün 2024-2028 dönemini kapsayan 5 yıllık süreçte amaçları, hedefleri, performans göstergeleri ve stratejilerine yer verilmiştir. Hedeflerimizi gerçekleştirebilmek için her bir hedefe mahsus olmak üzere 5 yıllık dönem için tahmini maliyet belirlenmiştir. İzleme ve değerlendirme modeli hazırlanarak stratejik plan çalışmaları tamamlanmıştır. Stratejik planımız, incelenmek üzere İl Milli Eğitim Müdürlüğü Ar-Ge Birimine gönderilmiştir. Düzeltme işlemlerinin ardından İncirliova İlçe Milli Eğitim Müdürlüğü tarafından onaylanan planımız, okulumuzun resmi internet sitesinde kamuoyu ile paylaşılmıştır.

1. BÖLÜM: STRATEJİK PLAN HAZIRLIK SÜRECİ

06.10.2022 tarih ve 2022/21 sayılı Genelge ile birlikte hazırlanan MEB 2024-2028 Stratejik Plan Hazırlık Programında belirtilen takvime, usul ve esaslara uygun olarak Okulumuz Strateji Geliştirme Kurulu ve Stratejik Planlama Ekibi oluşturulmuş ve İl Milli Eğitim Müdürlüğü Ar-Ge birimine bilgi verilmiştir.

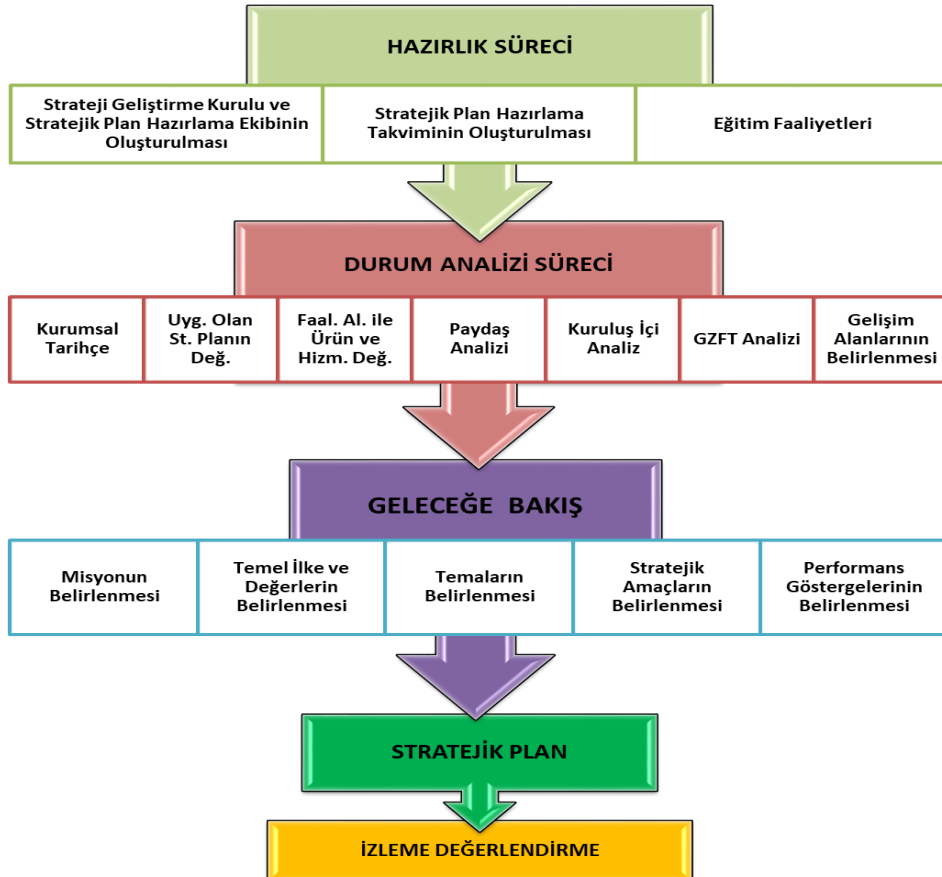
A. Strateji Geliştirme Kurulu

Okulumuz Strateji Geliştirme Kurulu; Okul Müdürü başkanlığında, okul aile birliği başkanı, 3 gönüllü öğretmen olmak üzere toplam 5 kişiden oluşturulmuştur (Okulumuzda 1 müdür yardımcısı bulunduğu ve stratejik planlama ekibi başkanı olarak görevlendirildiğinden, kurulda müdür yardımcısı yerine 1 öğretmen görevlendirilmiştir) (Tablo 16).

B. Stratejik Planlama Ekibi

Okulumuz Stratejik Planlama Ekibi; 1 müdür yardımcısı başkanlığında, 3 gönüllü öğretmen üye ile 1 gönüllü veli üye olmak üzere toplam 5 kişiden oluşturulmuştur (Tablo 17).

Şekil 150.Yıl Ortaokulu Stratejik Plan Hazırlama Modeli



2. BÖLÜM: DURUM ANALİZİ

A. Kurumsal Tarihçe

İncirliova, Ege Bölgesi'nde bulunan, Aydın ilinin bir ilçesidir İncirliova 1600`lü yıllardan beri yerleşim yeridir. Osmanlı imparatorluğu zamanda 1867 yılında bucak olmuş.1898 yılında belediye teşkilatı kurulmuştur. Kurtuluş yıllarında adı “Karapınar” iken 1934 yılında “İncirliova” olarak değiştirilmiştir. 4 Temmuz 1987 tarih ve 3392 sayılı kanun ile İncirliova İlçe statüsüne kavuşmuştur. İncirliova'nın kuzeyinde, eski su deposu bitişiğinde yapımına 1970 yılında başlanan okulumuz, devlet-vatandaş işbirliği ile 1972 yılında 4211 m2'lik arsa içinde 428 m2 binası yapılarak tamamlanmıştır. Okulumuz 1972-1973 Eğitim ve Öğretim yılında 50. Yıl İlkokulu adını alarak hizmete açılmıştır. Cumhuriyetimizin 50. kuruluş yıl dönümünde eğitim ve öğretime açıldığı için de bu ad verilmiştir. İlk olarak okul müdürümüz Durali TÜRK (1972-1979) ve 5 öğretmenle normal eğitim yaparken kısa bir süre sonra ikili öğretime geçilmiş ve 12 öğretmenle eğitim-öğretimi sürdürmüştür 2006-2007 Eğitim-Öğretim yılında okulun 18 derslikli ek bina inşaatının ihalesi tamamlanmış ve yapımına başlanmıştır.2007-2008 eğitim öğretim yılından itibaren okulumuz ikinci kademesi hizmete girmiştir. 2012-2013 Eğitim Öğretim yılından itibaren okumuz 4+4+4 eğitim sistemine göre ortaokul olarak hizmet vermeye başlamıştır.2021-2022,2022-2023 öğretim yıllarında Hürmüs Ayaydın İlkokulu okulumuz binasında hizmet verdiği için ikili eğitim yapılmıştır.2023-2024 öğretim yılından itibaren tekrar tam gün eğitim uygulamasına geçilmiştir. Okulumuzda taşınmalı eğitim yapılmaktadır ve Kurtuluş Mahallesi, Nazmi Topçuoğlu Caddesi No:85'te şu an eğitim ve öğretim faaliyetlerini sürdürmektedir.

B. Uygulanmakta Olan Stratejik Planın Değerlendirmesi

50.Yıl Ortaokulu 2019-2023 Stratejik Planı, 31 Aralık 2023 tarihine kadar 5 yıl süreyle uygulanmıştır. Salgın sebebiyle ülkemiz genelinde uygulanan kısıtlama tedbirleri kapsamında yüz yüze eğitime ara verilmiş, Bakanlığımızın talimatları doğrultusunda çevrimiçi eğitim yapılmıştır. Bu süreçte stratejik planımızda yer alan hedeflerin bazılarını gerçekleştirmek mümkün olmamış, özürsüz devamsızlık oranları gibi yüz yüze eğitime uyarlanmış bazı göstergeler ölçülemedi. Bunun yanında, çevrimiçi eğitime geçilerek derslerin MEB talimatıyla EBA üzerinden işlenmesi ve öğretmenlerin EBA sistemine kayıtlarının zorunlu olması sebebiyle EBA kullanan öğretmen ve öğrenci oranı göstergeleri 2023 hedefini aşmış, bu göstergenin gerçekleşmesi için başka herhangi bir çalışma yapmaya gerek kalmamıştır. Salgın sürecinde yaşanan değişkenlere rağmen eğitim-öğretim faaliyetlerine ara vermeden devam edilmiştir. Yüz yüze eğitime ara verilmesi nedeniyle öğrencilerimizde ortaya çıkması muhtemel sosyal ve akademik eksiklerin tamamlanması için telafi programları, egzersiz çalışmaları yapılmış , Destekleme ve Yetiştirme Kursları uygulanmıştır. Okulumuzun stratejik planında yer alan çalışmalar, İl ve İlçe Milli Eğitim Müdürlüğü çalışmalarıyla eşgüdümlü olarak gerçekleştirilmiş, 2019-2023 Stratejik Plan süreci tamamlanmıştır.

C. Faaliyet Alanları ile Ürün ve Hizmetlerin Belirlenmesi

Tablo 1 Faaliyet Alanı-Ürün/Hizmet Listesi

FAALİYET ALANI	ÜRÜN/HİZMETLER
A- Eğitim-Öğretim Hizmetleri	<ol style="list-style-type: none">1. Eğitim-öğretim iş ve işlemleri2. Ders Dışı Faaliyet İş ve İşlemleri3. Özel Eğitim Hizmetleri4. Kurum Teknolojik Altyapı Hizmetleri5. Anma ve Kutlama Programlarının Yürütülmesi6. Sosyal, Kültürel, Sportif Etkinlikler7. Öğrenci İşleri (kayıt, nakil, ders programları vb.)8. Zümre Toplantılarının Planlanması ve Yürütülmesi
B- Stratejik Planlama, Araştırma-Geliştirme	<ol style="list-style-type: none">1. Stratejik Planlama İşlemleri2. İhtiyaç Analizleri3. Eğitime İlişkin Verilerin Kayıtlanması4. Araştırma-Geliştirme Çalışmaları5. Projeler Koordinasyon6. Eğitimde Kalite Yönetimi Sistemi (EKYS) İşlemleri
C- İnsan Kaynaklarının Gelişimi	<ol style="list-style-type: none">1. Personel Özlük İşlemleri2. Norm Kadro İşlemleri3. Hizmet içi Eğitim Faaliyetleri
D- Fiziki ve Mali Destek	<ol style="list-style-type: none">1. Okul Güvenliğinin Sağlanması2. Ders Kitaplarının Dağıtım3. Taşınır Mal İşlemleri4. Taşınmaz Eğitim İşlemleri5. Temizlik, Güvenlik, Isıtma, Aydınlatma Hizmetleri6. Evrak Kabul, Yönlendirme ve Dağıtım İşlemleri7. Arşiv Hizmetleri8. Sivil Savunma İşlemleri
E-Denetim ve Rehberlik	<ol style="list-style-type: none">1. Okul/Kurumların Teftiş ve Denetimi2. Öğretmenlere Rehberlik ve İşbaşında Yetiştirme Hizmetleri3. Ön İnceleme, İnceleme ve Soruşturma Hizmetleri
F-Halkla İlişkiler	<ol style="list-style-type: none">1. Bilgi Edinme Başvurularının Cevaplanması2. Protokol İş ve İşlemleri3. Basın, Halk ve Ziyaretçilerle İlişkiler4. Okul-Aile İşbirliği

D. Paydaş Analizi

Kurumumuzun faaliyet alanları dikkate alınarak, kurumumuzun faaliyetlerinden yararlanan, faaliyetlerden doğrudan/dolaylı ve olumlu/olumsuz etkilenen veya kurumumuzun faaliyetlerini etkileyen paydaşlar (kişi, grup veya kurumlar) tespit edilmiştir.

Paydaşların Tespiti

Tablo 2 Paydaş Tablosu

Paydaş Adı	İç Paydaş	Dış Paydaş
Aydın İl Milli Eğitim Müdürlüğü		√
İncirliova Kaymakamlığı		√
İncirliova İlçe Milli Eğitim Müdürlüğü		√
Okul Müdürümüz	√	
Öğretmenlerimiz	√	
Öğrencilerimiz	√	
Velilerimiz	√	
Personelimiz	√	
İlçe Emniyet Amirliği		√
İlçe Toplum Sağlığı Merkezi		√
Taşınmalı Eğitim Görevlileri		√
Diğer Eğitim Kurumları		√
Özel Sektör		√
Sivil Toplum Kuruluşları		√
İlçe Belediye Başkanlığı		√
Mahalle Muhtarlığı		√
Diğer Kurum ve Kuruluşlar		√

Paydaşların Önceliklendirilmesi

Paydaşların önceliklendirilmesi; Kamu İdareleri İçin Stratejik Planlama Kılavuzunda (2021; 3.1 Sürüm) belirtilen Paydaş Etki/Önem Matrisi'nden (Tablo 7) yararlanılarak hazırlanmıştır.

Tablo 3 Paydaşların Önceliklendirilmesi

PAYDAŞ ADI	İÇ PAYDAŞ	DİŞ PAYDAŞ	ÖNEM DERECESİ	ETKİ DERECESİ	ÖNCELİĞİ
Aydın İl Milli Eğitim Müdürlüğü		√	5	5	5
İncirliova Kaymakamlığı		√	5	5	5
İncirliova İlçe Milli Eğitim Müdürlüğü		√	5	5	5
Okul Müdürümüz	√		5	5	5
Öğretmenlerimiz	√		5	5	5
Öğrencilerimiz	√		5	5	5
Velilerimiz	√		5	5	5
Personelimiz	√		5	5	5
İlçe Emniyet Amirliği		√	3	3	3
İlçe Toplum Sağlığı Merkezi		√	3	3	3
Taşınmalı Eğitim Görevlileri		√	3	3	3
Diğer Eğitim Kurumları		√	2	2	2
Özel Sektör		√	2	2	2
Sivil Toplum Kuruluşları		√	2	2	2
İlçe Belediye Başkanlığı		√	3	3	3
Mahalle Muhtarlığı		√	2	2	2
Diğer Kurum ve Kuruluşlar		√	2	2	2
Önem Derecesi: 1, 2, 3 gözet; 4,5 birlikte çalış					
Etki Derecesi: 1, 2, 3 İzle; 4, 5 bilgilendir					
Önceliği: 5= Tam; 4=Çok; 3=Orta; 2=Az; 1=Hiç					

Paydaş Görüşlerinin Alınması ve Değerlendirilmesi

Durum Analizi çalışmaları kapsamında; İncirliova İlçe Milli Eğitim Müdürü başta olmak diğer okul ve kurumların yönetici ve öğretmenleri ile yüz yüze görüşmeler, mülakat, toplantı gerçekleştirilerek, dilek ve önerileri alınmıştır. Öğrenci, öğretmen, veli, yönetici ve personelden oluşan iç paydaşlarımızdan ise toplantı ve anket yöntemleri ile görüşleri alınmıştır. Kurumumuzun iç paydaşlarına yönelik yaptığımız anket çalışmasında, Okulumuz tarafından hazırlanan Yönetici, Öğretmen ve Personel İç Paydaş Anketi ile Öğrenci ve Veli İç Paydaş Anketi soruları kullanılmıştır. Anketlere 68 öğrenci, 10 öğretmen, 2 personel, 2 yönetici ve 50 veli olmak üzere toplam 132 paydaşımız katılmıştır.

Tablo 4 Paydaş Görüşlerinin Alınmasına İlişkin Çalışmalar

PAYDAŞ ADI	YÖNTEM	SORUMLU	ÇALIŞMA TARİHİ	RAPORLAMA VE DEĞERLENDİRME SORUMLUSU
İlçe MEM Yöneticileri	Mülakat, Toplantı	Strateji Geliştirme Kurulu Bşk.	01.05.2023-19.05.2023	S. P. Hazırlama Ekibi
Diğer Eğitim Kurumu Yöneticileri	Mülakat	Strateji Geliştirme Kurulu Bşk.	01.05.2023-19.05.2023	S. P. Hazırlama Ekibi
Öğretmenlerimiz	Anket, Toplantı	S. P. Ekibi	01.05.2023-19.05.2023	S. P. Hazırlama Ekibi
Öğrencilerimiz	Anket	S. P. Ekibi	01.05.2023-19.05.2023	S. P. Hazırlama Ekibi
Velilerimiz	Anket	S. P. Ekibi	01.05.2023-19.05.2023	S. P. Hazırlama Ekibi
Personelimiz	Anket, Toplantı	S. P. Ekibi	01.05.2023-19.05.2023	S. P. Hazırlama Ekibi
Yöneticilerimiz	Anket, Toplantı	S. P. Ekibi	01.05.2023-19.05.2023	S. P. Hazırlama Ekibi

Yönetici, Öğretmen ve Personel İç Paydaş Anketi Sonuçları

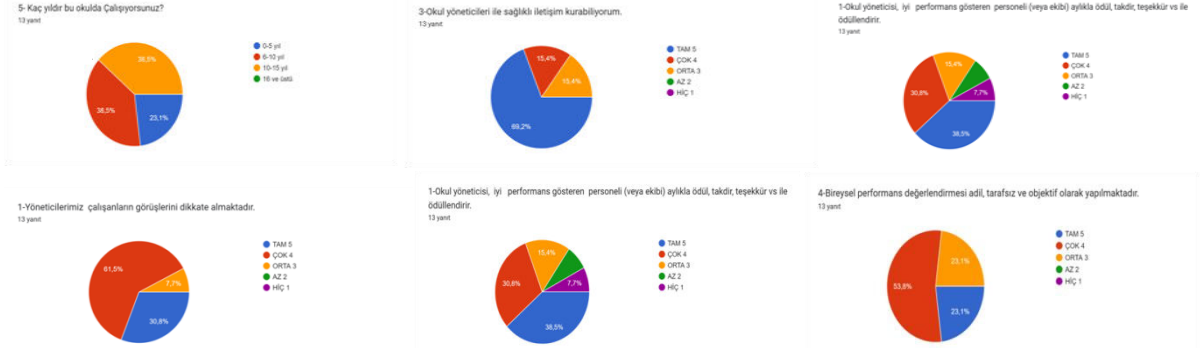
Stratejik planlama ekibi tarafından hazırlanan ve 2024-2028 yılları arası faaliyetlerin planlanmasını içeren stratejik planlama çalışmalarında iç paydaşlarımızın 50.Yıl Ortaokulunun faaliyetlerini nasıl gördüklerine ilişkin görüşlerini içeren anket çalışmasına kurum içi yönetici öğretmen ve personel olmak üzere toplam 14 kişi katılmıştır.

Okulumuzun müdürü Nevzat ERGÜN okulumuz hakkında genel değerlendirmesinde: Okulumuzun fiziki yapısının gün geçtikçe geliştirildiğini sınıf, bahçe çevre düzenlemelerini yapıldığını, sınıf ve odaların teknolojik olarak geliştirildiğini ancak değişen dünya şartlarında bu yenilikleri devam edilmesi gerektiğini ifade etmiştir. Özellikle taşınmalı öğrencilerin ihtiyaçlarının karşılanması için yeni bir bina ihtiyacının olduğunu söylemiştir. Öğrenci velilerimizle daha fazla ilişkiler kurulması gerektiğini belirtmiştir. Devamsızlık, öğrenci davranışları gibi sorunlarımızı asgariye indirmek için çalışmalar yapılması gerektiğini belirtmiştir. Okulun personel sıkıntısı çekmediğini çalışanlar tarafından tercih edilen bir okul olmasının bizim kuvvetli yönümüz olduğunu ifade etmiştir.

Tüm çalışanlarımıza memnuniyet anketi yapılmış ayrıca yüz yüze görüşmelerle görüşleri alınmıştır. Okulumuz tecrübeli ve dinamik bir öğretmen kadrosuna sahiptir. Mevcut kadronun %70'i okulumuzda uzun süredir çalışmaktadır. Öğretmen memnuniyeti anketine göre: Öğretmenlerin geneli okul idaresinden memnun olduğunu ve kendilerini ilgilendiren konularda görüşlerinin alındığını belirtmiştir. Çoğunluk, okulda yapılan olumlu işlerin takdir edildiğini ama daha da geliştirilebileceğini, öğretmenler arası ilişkilerin sağlıklı olduğunu düşünmektedir.

Ayrıca öğretmenlerimiz çalışma ortamının yeterliliğine vurgu yapmıştır. Öğretmenlerimiz, nöbet, sınıf ve ders dağıtımlarında kendi görüşlerinin alındığını dile getirmişlerdir. Sınıf ve ders araç gereçlerinin kısmen yeterli olduğu teknolojik imkânların iyi olduğu dile getirilmiştir. Okulda çalışanlara karşı adil bir tutum sergilendiği de anket sonuçlarında görülmüştür.

Şekil.2 Yönetici, Öğretmen ve Personel İç Paydaş Anketi Sonuçları



Velilerin okula karşı ilgisiz olduklarını, veli toplantılarına katılmak istemediklerini dile getirmişlerdir. Öğretmenler mesleklerine karşı yeterli saygıyı görmediklerini belirtmişlerdir. En çok sıkıntının ilgisiz ve davranış bozukluğu gösteren öğrencilerin olduğu ifade edilmiştir. Ayrıca ailelerde yaşanan problemlerin öğrencilere dolayısıyla öğretmene yansıdığı ifade edilmiştir. Bu olumsuzlukların velilerle çeşitli etkinliklerde bir araya gelinerek giderilebileceğini belirtmişlerdir. Başarı düzeyi yüksek öğrencilerin okulumuzu tercih etmemelerini bir sorun olarak görüyorlar. Özellikle pandemi döneminden sonra okulumuza gelen öğrencilerin çoğunluğunda okuma yazma becerisinin gelişmediği ifade edilmiştir. Okulumuzda kaynaştırma eğitiminde fazla öğrencinin olması öğretmenlere fazla bir yük oluşturuyor. Ancak hiçbir öğretmen bu sıkıntıyı çekmekten imtina etmiyor.

Okul Aile Birliği üyelerimiz aktif bir çalışma sergilemektedir. Ancak her dönem bu sağlanamamaktadır. Sınırlı sayıda kişiyle çalışmalar yapıldığı için okul aile birliği üyelerine fazla yük düşmektedir. Okul Aile Birliği, okulun daha iyi bir eğitim vermesi için gerekli olan maddi ve manevi destekçisidir.

Okulumuzun yardımcı personeli ile yaptığımız görüşmeye göre: Hizmetliler, okul idaresi ve öğretmenlerin görevlerini yaparken gerekli yardımları yaptığını belirttiler. İşlerini severek yaptıklarını bu okulda bulunmaktan mutlu olduklarını ifade ettiler. Yalnız bazı konularda şikâyetlerini dile getirdiler:

-Bazı öğrenciler tarafından saygısızlık yapılmaktadır.

-Öğrenciler lavabo, tuvalet ve bahçeyi düzenli ve temiz kullanmadıkları için işleri zorlaşmaktadır.

Öğrenci ve Veli İç Paydaş Anketi Sonuçları

Stratejik planlama ekibi tarafından hazırlanan ve 2024-2028 yılları arası faaliyetlerin planlanmasını içeren stratejik planlama çalışmalarında iç paydaşlarımızın 50.Yıl Ortaokulunun faaliyetlerini nasıl gördüklerine ilişkin görüşlerini içeren anket çalışmasına kurum içi öğrenci ve veli olmak üzere toplam 118 kişi katılmıştır.

Öğrencilerimizin algı ve düşüncelerini ölçmek için 68 öğrenciye anket düzenlenmiştir. Ayrıca taşınmalı öğrencilerimizin düşünceleri yapılan görüşmelerle analiz edilmiştir. Öğrencilerimizin büyük çoğunluğu öğretmenlerinin güvenilir olduğunu, sorunlarının çözümüne gayret gösterildiğini ancak bazı öğrencilerin diğer öğrencilerle sağlıklı iletişim kurmadığını belirtmişlerdir. Özellikle pandemi döneminde ilkokulu bitirip okulumuza gelen öğrencilerde davranış bozuklukları görülmektedir. Bu durumun rehberlik çalışmalarıyla ve Öğrenci Davranışları Değerlendirme Kurulunun çalışmalarıyla aşılabileceği görülmektedir. Öğrencilerimizin bir kısmı köyden geldiği için genellikle sabahları kahvaltı yapmadan gelmekte,

derse geldiklerinde yol yorgunu olmaktadır. Okulun fiziki yapısının genel ihtiyaçları giderdiği fakat taşınmalı öğrencilerin öğle tatilinde vakit geçirebilecekleri ortamların kısıtlı olduğu görülmüştür. Ayrıca öğrenciler, fen laboratuvarı isteklerini dile getirmişlerdir. Okul kantininin ihtiyaçları tam karşılamadığı dile getirilmiştir. Öğrencilerimiz kulüp çalışmalarında görev almak istediklerini ve kendi ilgi alanlarında etkinliklere katılmak istediklerini dile getirmişlerdir. Teneffüs sürelerinin ihtiyaçlarını karşılamada yetersiz olduğu ifade edilmiştir. Anket döneminde okulumuz ikili öğretim yaptığı için teneffüsler 10 dakika idi şu an tam gün öğretime geçtiğimiz için teneffüsler 15 dakikaya çıkmıştır. Öğrenciler ilgi ve isteklerine daha fazla önem verilmesini istemektedirler. Öğrencilerin boş zamanlarında yemek yiyebileceği, dinlenebileceği ve spor yapabileceği bir binaya ihtiyaç duyulmaktadır. Veliler de olduğu gibi öğrencilerimiz de okul dışından gelecek tehditlere karşı endişelerini dile getirmişlerdir. Bunun dışında yemek, araç gereç gibi konularda az da olsa memnuniyetsizlikler ifade edilmiştir. Öğrenciler gösterdikleri başarı ve olumlu davranışlar nedeniyle ödüllendirildiklerini ancak bunun daha da geliştirilmesi gerektiği görüşündedirler. Bazı öğrencilerin olumsuz davranışlar sergilediği bunun diğer öğrencilere de olumsuz olarak yansıdığı belirtilmiştir. Bu durum okulumuza yeni gelecek öğrencileri ve velilerini etkilemekte olup yeni kayıt yaptıracak öğrencilerin yaklaşık %30'u okulumuza kayıt yaptırmamaktadır. Okulumuza kayıt yaptırmayan öğrencilerin genelde başarı düzeyleri yüksektir ve bu nedenle başarı oranımız düşmektedir. Sınav başarısı olarak istenilen düzeyde olunmasa da her geçen yıl başarı artışı görülmektedir.

Velilerimizden bir kısmıyla yapmış olduğumuz görüşme ve 50 veliye uyguladığımız anket sonuçlarına göre velilerimizin genel olarak okul yönetiminden ve öğretmenlerden memnun oldukları bulgusuna varıldı. Velilerin büyük çoğunluğunun öğretmen ve idarecilere ihtiyaç duyduklarında rahatlıkla ulaştıklarını, çocuğunun okula seveerek geldiğini, okul idaresine ve öğretmenlere güvendiğini belirtmiştir. Yine velilerin zamanında bilgilendirildiğini, çocukların sağlık sorunları olduğunda gerekli hassasiyetin gösterildiğini ve çocuklarının görüş ve önerilerini sınıfta rahatlıkla söylediğini belirtmiştir.

Şekil.3. Öğrenci ve Veli İç Paydaş Anketi Sonuçları A



Veli temsiliyeti ve velilerin kendi aralarında iletişimin kısmen yetersiz olduğu belirtilmiştir. Okul içinde yapılacak etkinliklerle bu yönümüzü geliştirebiliriz. Veli anketi sonuçlarına göre en az memnun olunan hususlar ise, okulun sosyal alanlarının eksikliği, kantin hizmet alanının yetersizliği ve güvenlik olarak belirtilmiştir.

Şekil.4. Öğrenci ve Veli İç Paydaş Anketi Sonuçları B



Anket sonuçlarında özellikle yabancı kişilere karşı güvenlik önlemleri konusunda bir kaygı görülmüştür. Anketimizde “Okulumuzda öncelikli olarak yapılmasını istediğiniz en önemli şey nedir?” şeklindeki açık uçlu soruya büyük bir çoğunluk “güvenlik” olarak cevaplamıştır. Bu sorun İlçe Milli Eğitim Müdürlüğüyle görüşülmüş ve İlçe Emniyet Müdürlüğü tarafından bir memur okulumuzda görevlendirilmiştir. Bu uygulamanın önümüzdeki yıllarda da devam etmesi faydalı olacaktır. Ancak yaptığımız başka bir analizde velilerimizin büyük çoğunluğunun okul toplantılarına, rehberlik görüşmelerine gelmediği belirlenmiştir. Velilerin okula gelmesi için gerekli çalışmalar yapılmalıdır.

Bu okulların sosyo-ekonomik çevreleri birbirlerine benzemektedir. Dört okuldan öğrenciler taşınmalı eğitim kapsamında gelmektedir. Bu okulların idareci, öğretmen ve velileri okulumuza karşı önyargılı değildirler. Taşınmalı eğitimin verdiği araç ,yemek vb. imkanlar da velilerin okulumuza tercihlerinde önemli rol oynamaktadır. Özellikle eski velilerimizin olumlu görüşleri, geçmişte önyargıları bir miktar kırmaktadır. İlçe merkezinde bulunan ilkokulların velilerinin bir kısmının okulumuza karşı önyargılı olduğu tespit edilmiştir. Özellikle çevre güvenliği ve öğrenci davranışlarından kaynaklı endişelerinden dolayı %30 oranında okulumuza kayıt yaptırması gereken öğrenci farklı okullara gitmektedir. Okulumuza gelmeyen öğrencilerin büyük bir kısmının başarı düzeyi yüksektir. Bu durum okulumuzun başarısını da etki etmektedir. Okulumuzun fiziki ve teknolojik donanımı yeni gelecek öğrencilerin ve velilerin dikkatini çekmektedir. Ayrıca okulumuzun her yıl artan sınav başarısı da dikkate alınmaktadır. Ama bazı velilerin, özellikle başarılı öğrencilerin velileri, öğrencilerini okulumuza göndermemektedir. Bu nedenle okulumuzun başarısı olumsuz etkilenmektedir.2021-2022 ve 2023-2024 öğretim yıllarında dört öğrencimiz fen lisesini kazanmıştır. 2023-2024 yılında mezun olan bir öğrencimiz LGS’de ilçemiz devlet okulları içinde en yüksek puanı almıştır. Öğrenci kaybı yaşamadığımız takdirde başarımızın yüksek olacağını düşünüyoruz.

İlçe merkezinde üç adet yararlanıcı okul bulunmaktadır. İncirlioiva Ahmet Çallıoğlu Çok Programlı Lisesi, İncirlioiva Anadolu Lisesi ve İncirlioiva Spor Lisesi idareci ve öğretmenlerinin görüşleri aşağıdaki sorular çerçevesinde alınmıştır.

- Okulumuza gelen öğrencilerimizin davranışlarından memnun musunuz?*
- Okulumuza gelen öğrencilerden disiplin olayına karışanlar oluyor mu?*
- Okulumuza gelen öğrencilerimiz diğer öğrencilerinizden olumlu yönde farklılık gösteriyor mu?*
- Okulumuzdan daha fazla öğrenci gelmesini ister misiniz?*
- Öğrencilerimizin başarısından memnun musunuz?*

Öğrencilerimizden memnuniyet orta düzeydedir. Sınav ve not ortalaması ile öğrenci alan okullarda memnuniyet daha yüksektir. İncirlioiva Anadolu Lisesinde okuyan öğrencilerimizin okul yönetimi tarafından yapılan değerlendirmesinde; okulumuzdan giden öğrencilerin davranışlarının iyi olduğu, üniversite sınavında başarı elde eden öğrencilerin bulunduğu belirtilmiştir. İncirlioiva Çok Programlı Lisesine giden öğrenciler de ise başarı düzeyinin düşük olduğu aynı zaman da davranış olarak da sorunların olduğu ifade edilmiştir. Sınavla öğrenci alan İncirlioiva Spor Lisesine giden öğrencilerimiz hakkında da olumlu dönüşler aldık. İncirlioiva dışındaki okullara merkezi sınavla giden mezun öğrencilerimizden bazılarıyla yaptığımız görüşmelerde; öğrencilerimizin gittikleri okullarda başarılı oldukları ,okullarında yapılan etkinliklere katıldıkları tespit edilmiştir. Okulumuzda aldıkları eğitimin geleceklerine önemli bir katkı sunduğunu dile getirmişlerdir. Ders başarısı yüksek olan öğrencilerin davranış bakımından da olumlu oldukları gözlemlenmektedir. Öğrenci davranışlarıyla başarının artması arasındaki ilişki burada bariz bir şekilde kendini gösteriyor. Öğrenci davranışlarını düzeltmek için gerekli tedbirler almamız gerekiyor. Paydaşlarımızdan aldığımız dönütler ile öneriler ,güçlü ve zayıf yönlerimizin belirlenmesinde oldukça faydalı olmuştur.

E. Kuruluş İçi Analiz

İnsan Kaynakları Yetkinlik Analizi

Tablo 5 Okul Yönetici Sayısı

YÖNETİCİ SAYILARI			
	Müdür	Müdür Başyardımcısı	Müdür Yardımcısı
Norm	1	0	1
Mevcut	1	0	1

Tablo 6 Öğretmen, Öğrenci, Derslik Sayıları

SIRA	ÖĞRENCİ-ÖĞRETMEN-DERSLİK BİLGİLERİ	SAYI
1	Öğrenci Sayısı	365
2	Öğretmen Sayısı	28
3	Derslik Sayısı	16
4	Derslik Başına Düşen Öğrenci Sayısı	23
5	Öğretmen Başına Düşen Öğrenci Sayısı	13

Tablo 7 Branş Bazında Öğretmen Norm, Mevcut, İhtiyaç Sayıları

SIRA	BRANŞ	NORM	MEVCUT	İHTİYAÇ
1	Özel Eğitim	2	2	0
2	Görsel Sanatlar	1	1	0
3	Fen Bilimleri	4	4	0
4	Beden Eğitimi	2	2	0
5	İngilizce	3	3	0
6	Sosyal Bilgiler	3	3	0
7	Okul Öncesi	1	1	0
8	Din Kültürü ve Ahlak Bilgisi	2	0	2
9	Rehberlik	1	1	0
10	Müzik	1	1	0
11	Teknoloji Tasarım	1	1	0
12	Bilişim Teknolojileri	1	1	0
13	Türkçe	5	5	0
14	Matematik	4	4	0

Tablo 8 Yardımcı Personel/Destek Personeli Sayısı

SIRA	BRANŞ	NORM	MEVCUT	İHTİYAÇ
1	Memur	1	0	1
2	Destek Personeli	0	0	1
3	Güvenlik Görevlisi	0	0	1

Fiziki Kaynak Analizi

Tablo 9 Okul Binasının Fiziki Durumu

SIRA	KULLANIM ALANI/TÜRÜ	BİNA YAPISAL DURUMU (Tahsisli Binalar Dâhil)	BİNA KAPASİTE DURUMU (Yeterli/Yetersiz)
1	Hizmet Binası	Var	Yeterli
2	Personel Lojmanı	0	-
3	Spor Salonu	0	-
4	Kütüphane	1	Yeterli
5	İhata Duvarı	Var	Yeterli
6	Güvenlik Kamerası Sayısı	17	Yeterli
7	Yemekhane	1	Yetersiz
8	Asansör-Lift (Engelli)	0	-
9	Rampa (Engelli)	Var	Yeterli

Tablo 10 Teknoloji ve Bilişim Altyapısı

TEKNOLOJİ VE BİLİŞİM ALTYAPISI	
Etkileşimli akıllı tahta sayısı	24
Tablet sayısı	0
İnternet altyapısı	Var
Bilgisayar/bilişim teknolojileri sınıfı/laboratuvarı sayısı	Var
Fotokopi makinesi sayısı	2
DYS kullanımı	Var
Bilişim Teknolojileri/Bilişim Teknolojileri Rehber Öğretmeni sayısı	1
Elektronik dilek, istek, öneri sisteminin kullanımı	Yok
SMS bilgilendirme sistemi kullanımı	Yok
MEB tarafından sağlanan resmi internet sitesinin kullanımı	Var
Resmi elektronik posta adresinin kullanımı	Var

Mali Kaynak Analizi

Tablo 11 Tahmini Kaynaklar (TL)

Müdürlüğümüzün 2024-2028 dönemindeki nakdi kaynakları, tasarruf tedbirleri de dikkati alınarak tahmini hesaplanmış ve tabloda sunulmuştur.

KAYNAKLAR	2024	2025	2026	2027	2028	Toplam Kaynak
Bütçe Dışı Fonlar (Okul Aile Birliği)	12000	14000	16000	18000	19000	79000
Okul Kantin Kirası	28000	34500	40500	49000	59000	211000
Diğer (Ulusal ve Uluslararası Hibe Fonları vb.)	0	0	0	0	0	0
TOPLAM	40000	48500	56500	67000	78000	290000

F. GZFT Analizi

İç ve dış paydaşlarımıza yönelik yaptığımız öğretmenler kurulu toplantıları, zümre öğretmenler kurulu toplantıları şube öğretmenler kurulu toplantıları, veli toplantıları, odak grup görüşmeleri, ev-işyeri ziyaretleri, iç paydaş anketi vb. çalışmalarla birlikte dış paydaşlarımıza yönelik yaptığımız toplantılar, yüz yüze görüşmeler/mülakat vb. çalışmalardan elde edilen sonuçlara göre kurumumuzun GZFT Analizi yapılmıştır. GZFT Analizi yapılırken ayrıca öğretmen nöbet defteri kayıtları, yazılı, sözlü veya elektronik dilek, öneri, şikayet sistemleri, önceki plan dönemine ait tespitler, kurumsal raporlar, kurumsal istatistikler, bilimsel makaleler, tezler ve raporlardan yararlanılmıştır. GZFT Analizi sonucunda kurumsal düzeyde güçlü ve zayıf yönlerimiz ile kurumumuz için önem arz eden fırsat ve tehditler listelenmiştir.

Tablo 12 GZFT Listesi

İÇ ÇEVRE	GÜÇLÜ YÖNLER	<ul style="list-style-type: none">Kadın velilerimizin, eğitim faaliyetlerine beklenen düzeyde katılım sağlamasıİl ve İlçe MEM tarafından yürürlüğe konan çalışmaların sahiplenilmesiÖğrenci ve personel işleri ile eğitim öğretim faaliyetlerinin mevzuata uygun olarak yürütülmesiBilgi edinme, halkla ilişkiler sürecinin mevzuatın belirlediği yasal sürede gerçekleşmesiİletişim ve yazışma süreçlerinin aksatılmadan gerçekleşmesiPersonelimizin işbirliği içerisinde çalışmasıKurumsal kültürün gelişmiş olmasıTaşınmalı eğitim iş ve işlemlerinin aksatılmadan yürütülmesiDestek odası, kütüphane, bilgisayar laboratuvarının bulunmasıYeterli spor alanımızın olması.
	ZAYIF YÖNLER	<ul style="list-style-type: none">Kazandırılan davranışların aile ortamında devam ettirilmemesiÖğrenci başarısı söz konusu olduğunda, velilerimizin ders notlarını davranış eğitiminden ön planda tutulmasıÖğrenci velilerinin eğitimcilere yönelik müdahale alanlarının fazla olması, eğitimcilerde mental yorgunluğa neden olmasıÖğrenci velilerinin eğitimde kalite” kavramını, merkezi sınav başarısı olarak algılamasıVeli toplantılarına genel katılım oranlarının beklenen düzeyde olmamasıOkul-Aile Birliklerinin, iş ve işlemlerinin okul yönetimince yüklenilmek zorunda kalınmasıDavranış problemi olan öğrencilerin sayısının fazla olmasıOkuma yazma becerisi gelişmemiş öğrenci sayısının fazla olmasıOkulumuza, diğer okullarda uyum problemi yaşayan öğrencilerin nakil talepleriÇok amaçlı salonumuzun aynı zamanda yemekhane olarak kullanılması5.sınıfta okulumuza gelmesi gereken başarılı öğrencilerin farklı okullara gitmesiTaşınmalı öğrencilerin vakit geçirebileceği alanların yetersiz olması
DIŞ ÇEVRE	FIRSATLAR	<ul style="list-style-type: none">Öğretmenler ve diğer personel tarafından tercih edilir bir okul olmasıOkulumuzun ilçe merkezinde bulunmasıBranş öğretmeni ihtiyacının olmamasıOkulumuzun Aydın-İzmir karayoluna yakın olması, ulaşım kolaylığıKültürel ve demografik çeşitlilikYakın çevrede öğrencilerimizin görüp inceleyebileceği her türde lisenin olmasıTeknoloji ve iletişim altyapılarına sahip olma ve geliştirme imkânı
	TEHDİTLER	<ul style="list-style-type: none">Parçalanmış aile yapısının fazla olmasıVelilerimizin çoğunlukla geçici işlerde çalışması, düzenli gelirlerinin olmamasıEğitim faaliyetleri Ar-Ge çalışmalarına bütçe ayırlanamamasıYerel maddi destek bulmakta yaşanan güçlüklerİş kaygısı nedeniyle velilerin eğitim faaliyetlerine genel katılım oranlarının düşük olmasıBilimsel, teknolojik temalı çalışmalar için maddi kaynak temininde güçlük yaşanmasıMevzuat ve paydaş beklentileri arasında yaşanan uyumsuzlukÖğrenci alım bölgemiz ve çevresinde suç işleme oranının yüksek olmasıTaşınmalı eğitim öğrencilerinin bulunmasıÖğrenci alım bölgemize göç yoğunluğuDezavantajlı öğrencilerin çokluğu

G. Tespitler ve İhtiyaçların Belirlenmesi

Tablo 13 Tespitler ve İhtiyaçlar

GELİŞİM/ SORUN ALANLARI	TESPİTLER VE İHTİYAÇLAR
<ul style="list-style-type: none"> İl, İlçe ve Okul St. Planlarında bütünlük olmaması 	<ul style="list-style-type: none"> İl, İlçe ve Okul hedefleri ve göstergelerinde bütünlük sağlanması
<ul style="list-style-type: none"> Müdürlüğümüzün hizmetlerini mevzuattaki hükümlere uygun olarak yürütmektedir. Tabi olduğumuz mevzuatın kapsamı, Müdürlüğümüzün yetkilerini çeşitlendirmekle birlikte sınırlamaktadır. Kurumsal kültürümüz, mevzuatta sık yaşanan değişikliklere hazırlıklı olmasına rağmen öğrenci ve velilerimizden oluşan paydaşlarımız, yeni ve farklı çalışmalara uyuma direnç göstermektedir. Mevzuat itibarıyla öğrenci velilerinin eğitim faaliyetlerine müdahale alanını sınırlandıran herhangi bir mekanizma bulunmamaktadır. 	<ul style="list-style-type: none"> Diğer kurumlarla işbirliğinde, yetki alanının genişletilmesi Mevzuat itibarıyla Okul Müdürlerinin yetkilerinin artırılması Eğitim uygulamaları konusunda ulusal düzeyde tanıtım çalışmaları yaparak öğrenci ve velilerinin bilgilendirilmesi Mevzuatta ihtiyaç duyulan değişikliklerde “yenileme” çalışmaları yerine “güncelleme” çalışmalarına yer verilmesi Öğrenci velilerinin eğitim faaliyetlerine müdahale alanlarının sınırlandırılması için yasal tedbirlerin alınması Mevzuatın, çalışanların kendilerini güvende hissedebileceği şekilde yeniden düzenlenmesi Stratejik Plan Hazırlama, Stratejik Yönetim Süreci ile ilgili diğer iş ve işlemler Stratejik Plan hedef ve göstergelerinin üst politika belgelerindeki ilke ve prensiplere uygun hazırlanması
<ul style="list-style-type: none"> Paydaş türü fazladır, paydaşlarımızın kurumumuzdan beklentileri farklı ve çok çeşitlidir 	<ul style="list-style-type: none"> Paydaşların idareden beklentilerinin faaliyet alanlarıyla uyumu sağlanması, plan döneminde kurumsal faaliyetler hakkında paydaşlara düzenli bilgilendirme yapılması
<ul style="list-style-type: none"> Çalışanlarımızın her biri farklı türden yeterliliklere sahiptir 	<ul style="list-style-type: none"> Çalışanlarımızın her alanda bilgi sahibi olması için hizmet içi eğitim faaliyetleri düzenlenmesi
<ul style="list-style-type: none"> Kurumsal kültürümüz gelişmiş durumdadır. Kurum içi iletişim gelişmiştir, halkla ilişkiler sağlıklı bir şekilde yürütülmektedir. Eğitim faaliyetlerine kadın velilerimizin katılım oranları yüksektir fakat genel katılım oranları beklenen düzeyde değildir 	<ul style="list-style-type: none"> Eğitim-öğretim faaliyetlerine genel katılım oranlarının yükseltilmesi
<ul style="list-style-type: none"> Taşınmalı öğrenciler için sosyal alanlara ihtiyaç vardır. Derslik sayıları yeterlidir fakat laboratuvar, bağımsız bir yemekhane, müzik odası ,işlik ve kantin için yer ihtiyacı vardır. 	<ul style="list-style-type: none"> Okul içinde ve bahçede öğrenciler için düzenlemeler yapılması Mevcut hizmet binasına ek olarak yeni bir hizmet binası yapılması
<ul style="list-style-type: none"> Din Kültürü ve Ah.Bil. Öğretmenimiz bulunmamaktadır 	<ul style="list-style-type: none"> Kadrolu Din Kültürü ve Ah.Bil. Öğretmeni ihtiyacı
<ul style="list-style-type: none"> Ailelerin gelir düzeyi düşük olduğundan okul-aile birliğine az miktarda bağış yapılmaktadır Okul-aile birliği iş ve işlemleri okul yöneticileri tarafından üstlenilmektedir 	<ul style="list-style-type: none"> Harcama planlamalarında mali kaynaklarda meydana gelecek öngörülemez değişikliklerin dikkate alınması
<p>Öğrenci davranışlarında uyum sorunu vardır.</p>	<ul style="list-style-type: none"> Öğrenci Davranışları Değerlendirme Kurulunun etkin çalışması Velilerle iletişimin artırılması
<ul style="list-style-type: none"> 5.sınıfta okulumuza gelmesi gereken başarılı öğrenciler farklı okullara gitmektedir. 	<ul style="list-style-type: none"> Okulumuz hakkında bulunan önyargıların kırılması için çalışmalar yapılması Güvenlik tedbirlerinin artırılması
<ul style="list-style-type: none"> Devamsızlık oranımız yüksektir. 	<ul style="list-style-type: none"> Düzenli olarak devamsızlık kaydının tutulması Veli ziyaretleri yapılması
<ul style="list-style-type: none"> Taşınmalı öğrencilerimiz etkinliklere katılımında sıkıntısı yaşamaktadır. 	<ul style="list-style-type: none"> Yapılacak etkinliklerin tüm öğrencilerin bir arada bulunduğu zamanda yapılması. Taşıma araçlarının etkinliklerin yapılacağı dönemde öğrencilere hizmet vermesi
<ul style="list-style-type: none"> Okuma yazma becerisi gelişmemiş öğrenci sayımız yüksektir. Kaynaştırma öğrenci sayımız yüksektir. 	<ul style="list-style-type: none"> Okuma saatleri düzenlenmesi Destek odasının etkin kullanılması

3. BÖLÜM: GELECEĞE BAKIŞ

A. Misyon, Vizyon ve Temel Değerler

MİSYONUMUZ

Toplum içinde kendini kanıtlayabilen ; bilgi, davranış ve genel kültür ile donatılmış, çalışkan, katılımcı, girişken, sorumluluk duygusuna sahip bireyler yetiştirmek,

VİZYONUMUZ

Demokratik, çağdaş, teknolojiyi çok iyi kullanan, çevreye saygılı , ayrıcalıklı ve mutlu bir okul toplumu olmaktır.

TEMEL DEĞERLERİMİZ

- *Fırsat eşitliği*
- *Kültürel ve sanatsal duyarlılık*
- *İnsan, toplum, bilim ve çevre duyarlılığı*
- *Din, ahlak ve değerlere bağlılık*
- *Hukuk ve adalet*
- *Katılımcılık ve istişare kültürü*
- *Tarafsızlık, hesap verebilirlik ve şeffaflık*
- *Sorumluluk*
- *Vatanseverlik*
- *Liyakat*

B. Stratejik Amaçlar

Tablo 14 Stratejik Amaçlar, Hedefler

AMAÇ 1 (A1)	Öğrencilerin eğitim öğretime etkin katılımlarıyla donanımlı olarak bir üst öğrenime geçişi sağlanacaktır.
Hedef 1.1 (H1.1)	Öğrenme kayıpları önleyici çalışmalar yapılarak azaltılacaktır.
AMAÇ 2 (A2)	Temel eğitimde öğrencilerin kaliteli eğitime erişimleri fırsat eşitliği temelinde artırılarak bilişsel, duyuşsal ve fiziksel olarak çok yönlü gelişimleri sağlanacak ve temel hayat becerilerini edinmiş öğrenciler yetiştirilecektir.
Hedef 2.1 (H2.1)	Öğrencilerin bilimsel, kültürel, sanatsal, sportif ve toplum hizmeti alanlarında ders dışı etkinliklere katılım oranı artırılacaktır.
AMAÇ 3 (A3)	Öğrencilere medeniyetimizin ve insanlığın ortak değerleriyle çağın gereklerine uygun bilgi, beceri, tutum ve davranışlar kazandırılacaktır.
Hedef 3.1 (H3.1)	Öğrencilere evrensel değerler, sağlıklı yaşam ve çevre bilinci duyarlılığı kazandırılacaktır.
AMAÇ 4 (A4)	Kurumun insan kaynağı kapasitesini geliştirerek ulusal ve uluslararası standartlara uygun eğitim hizmeti sunulacaktır.
Hedef 4.1 (H4.1)	Okul aile işbirliği sağlanarak kurum kültürü geliştirilecektir.
AMAÇ 5 (A5)	Eğitim ortamlarının fiziki imkânları geliştirilecektir.
Hedef 5.1 (H5.1)	Temel eğitimde okulların niteliğini arttıracak uygulama ve çalışmalara yer verilecektir.

C. Stratejik Hedefler, Performans Göstergeleri, Stratejiler

AMAÇ (A1)	Öğrencilerin eğitim öğretime etkin katılımlarıyla donanımlı olarak bir üst öğrenime geçişi sağlanacaktır.								
HEDEF (H1.1)	Öğrenme kayıpları önleyici çalışmalar yapılarak azaltılacaktır.								
Performans Göstergesi (PG)	Hedef Etkisi (%)	Başlangıç Değeri (2023)	2024	2025	2026	2027	2028	İzleme Sıklığı	Raporlama Sıklığı
PG 1.1.1 Bir eğitim ve öğretim yılında destekleme ve yetiştirme kurslarına (DYK) kayıt yaptıran öğrenci oranı (%)	20	28	35	45	50	60	70	6 AY	6 AY
PG 1.1.2 Destekleme ve yetiştirme kurslarına (DYK) kayıt yaptıranların kursları tamamlama oranı	20	100	100	100	100	100	100	6 AY	6 AY
PG.1.1.3. 20 gün ve üzeri özürsüz devamsızlık yapan öğrenci oranı (%)	20	18,28	17	16,5	15	14,5	13	6 AY	6 AY
PG.1.1.4. 20 gün ve üzeri özürlü devamsızlık yapan öğrenci oranı (%)	20	1,43	2	2,25	2,5	2,75	3	6 AY	6 AY
PG 1.1.5 Öğrenci başına okunan kitap sayısı	20	6,25	7	7,50	8	8,50	9	6 AY	6 AY
KOORDİNATÖR BİRİM	Okullarda Kurulan DYK Komisyonları								
İŞ BİRLİĞİ YAPILACAK BİRİM(LER)	Öğretmenler Kurulu, Zümre Öğretmenler Kurulu								
RİSKLER	Salgın hastalıklar nedeniyle öğrencilerin ara devamsızlık yapması Eş zamanlı yapılan sınavlarda, öğrencilerin raporlu, izinli vb. olması								
STRATEJİLER	S1 Öğrencilerin kazanım eksiklikleri tespit edilerek destekleme ve yetiştirme kurslarıyla akademik yeterliklerinin artırılması sağlanacaktır. S2 Okul kütüphanesi zenginleştirilecek, öğrencilerin kitap okumasını teşvik edecek etkinlikler düzenlenecektir. S3 Öğrencilerin yerel, ulusal ve uluslararası proje ve yarışmalara katılmaları teşvik edilecektir. S4 Öğrencilerin ortaokul 5.sınıflarda yabancı dil ağırlıklı eğitim almaları sağlanacaktır. S5 Öğrencilerin devamsızlık nedenleri tespit edilerek devamsızlığa neden olan etmenler giderilecektir.								
MALİYET TAHMİNİ	25000								
TESPİTLER	Öğrencilerin ara devamsızlık yapmaları, DYK kurslarının verimliliğini azaltmaktadır. DYK Tam Kapsam Değerlendirme Sınavları için belirli miktarda kaynak gerekmektedir.								
İHTİYAÇLAR	DYK kurs içeriklerinin öğrencilerin ihtiyaçları doğrultusunda belirlenmesi Devamsızlık yapan öğrencilerin velilerine yönelik yasal süreçlerin işletilmesi Tam Kapsam Değerlendirme Sınavları için maddi kaynak temin etme güçlüğü								

AMAÇ (A2)	Temel eğitimde öğrencilerin kaliteli eğitime erişimleri fırsat eşitliği temelinde artırılarak bilişsel, duyuşsal ve fiziksel olarak çok yönlü gelişimleri sağlanacak ve temel hayat becerilerini edinmiş öğrenciler yetiştirilecektir.									
HEDEF (H2.1)	Öğrencilerin bilimsel, kültürel, sanatsal, sportif ve toplum hizmeti alanlarında ders dışı etkinliklere katılım oranı artırılacaktır.									
Performans Göstergesi (PG)	Hedef Etkisi (%)	Başlangıç Değeri (2023)	2024	2025	2026	2027	2028	İzleme Sıklığı	Raporlama Sıklığı	
PG.2.1.1 Okulda bir eğitim ve öğretim döneminde bilimsel, kültürel, sanatsal ve sportif alanlarda en az bir faaliyete katılan öğrenci oranı (%)	30	100	100	100	100	100	100	6 AY	6 AY	
PG.2.1.2 Bir eğitim ve öğretim yılında en az iki sosyal sorumluluk ve toplum hizmeti çalışmalarına katılan öğrenci oranı (%)	30	80	90	100	100	100	100	6 AY	6 AY	
PG.2.1.3 Bir eğitim ve öğretim yılında yerel, ulusal ve uluslararası proje, yarışma vb. etkinliklere katılan öğrenci oranı (%)	20	10	15	20	22	25	30	6 AY	6 AY	
PG.2.1.4 Okulda bir eğitim ve öğretim yılında geleneksel çocuk oyunları alt başlığında en az bir faaliyete katılan öğrenci oranı (%)	20	25	30	35	40	45	50	6 AY	6 AY	
KOORDİNATÖR BİRİM	Öğretmenler Kurulu									
İŞ BİRLİĞİ YAPILACAK BİRİM(LER)	Okul Aile Birliği									
RİSKLER	Etkinlikler için maddi destek ve işbirliği sağlanamaması Okul bahçelerinin genellikle betonarme zeminden oluşması İlçeler arasında mevcut mesafenin uzak olması Proje tabanlı çalışmaların belirli (odak) hedef kitleye yönelik hazırlanmaması, geneli kapsamaması Re'sen uygulanan tekrar niteliğindeki proje çalışmaları									
STRATEJİLER	S1 Her bir öğrencinin bir kulüp faaliyetinde aktif olarak yer alması sağlanarak kulüp faaliyetlerinin etkinliği artırılacaktır. S2 Öğrencilerin seviyelerine uygun olarak toplumsal sorunların çözümüne katkı sağlamak ve farkındalık oluşturmak amacıyla afet ve acil durum, çevre, eğitim, spor, kültür ve turizm, sağlık ve sosyal hizmetler alanlarında toplum hizmeti faaliyetlerine katılımları artırılacaktır. S3 Okul bünyesinde yarışmalar düzenlenecektir. S4 Diğer kurum ve kuruluşlarla iş birliği içerisinde yürütülen bilimsel, sosyal, kültürel, sanatsal ve sportif alanlardaki faaliyetler artırılacaktır. S5 Öğrenci seviyesi ve öğretim programı kazanımlarına uygun olarak geleneksel çocuk oyunları ders içi etkinliklerde kullanılacaktır.									
MALİYET TAHMİNİ	50000									
TESPİTLER	Bilimsel, kültürel, sanatsal ve sportif faaliyetler için maddi kaynak ve materyal gereksinimi bulunmaktadır. Niteliksel açıdan işbirliği yapılacak kurum sayısı yeterli değildir. Belirlenmiş programı olan ve süreç odaklı ve ulusal veya uluslararası çalışmalara yeterli düzeyde katılımcı sağlanamamaktadır. Yürütülen her çalışma "proje" olarak adlandırılmakta, önyargılara sebep olmaktadır. Proje tabanlı çalışmaların çoğunluğu odak hedef kitleye hitap etmemekte, tüm gurupları kapsamaktadır. Okullarda yürütülen çalışmalara benzerliği bulunan ve re'sen yürütülen proje çalışmaları tekrar niteliğinde olduğundan emek ve zaman kaybına neden olmakta, proje çalışmalarına katılımında gönüllülüğü azaltmaktadır. Bakanlık, il, ilçe düzeyinde uygulanan proje tabanlı çalışmaların çoğunluğunun "ihtiyaç analizi" yapılmaksızın uygulanması, proje çalışmaları sonucunda "etki analizi" yapılmaması									
İHTİYAÇLAR	Bilimsel, kültürel, sanatsal ve sportif faaliyetler için maddi kaynak sağlanması Proje tabanlı çalışmalardan önce ihtiyaç analizi, çalışma sonrasında etki analizi yapılması Proje çalışması katılımcılarının, çalışmalar öncesinde hazırlık, amaç-hedef belirleme stratejileri, risk değerlendirmesi, uygulama, izleme-değerlendirme vb. süreçler ve ilgili kavramlar hakkında bilgi edinmesi									

AMAÇ (A3)	Öğrencilere medeniyetimizin ve insanlığın ortak değerleriyle çağın gereklerine uygun bilgi, beceri, tutum ve davranışlar kazandırılacaktır.								
HEDEF (H3.1)	Öğrencilere evrensel değerler, sağlıklı yaşam ve çevre bilinci duyarlılığı kazandırılacaktır.								
Performans Göstergesi (PG)	Hedefe Etkisi (%)	Başlangıç Değeri (2023)	2024	2025	2026	2027	2028	İzleme Sıklığı	Raporlama Sıklığı
PG.3.1.1 Sağlıklı ve dengeli beslenme ile ilgili eğitim verilen öğrenci oranı	25	100	100	100	100	100	100	6 AY	6 AY
PG.3.1.2 Çevre bilinci, nezaket kuralları ile ilgili eğitim verilen öğrenci oranı	25	100	100	100	100	100	100	6 AY	6 AY
PG.3.1.3 Nezaket kuralları ile ilgili eğitim verilen öğrenci oranı	25	100	100	100	100	100	100	6 AY	6 AY
PG 3.1.4 Akran zorbalığı ve siber zorbalıkla ilgili konularda eğitim verilen öğrenci oranı	25	100	100	100	100	100	100	6 AY	6 AY
KOORDİNATÖR BİRİM	Öğretmenler Kurulu								
İŞ BİRLİĞİ YAPILACAK BİRİM(LER)	Zümre Öğretmenler Kurulu								
RİSKLER	Ebeveyn tutumlarının destekleyici nitelikte olmaması Dijital çevresel uyaranlar, dijital bağımlılığı artıran unsurların fazlalığı								
STRATEJİLER	S1 Öğrencilere sağlıklı ve dengeli beslenmelerine yönelik bilgilendirme eğitimleri ve etkinlikler yapılacaktır. S2 Öğrencilere, nezaket ve görgü kuralları konusunda eğitimler verilerek konuya ilişkin etkinlikler düzenlenecektir. S3 Halk Eğitim Merkezleri ile işbirliği yapılarak ebeveynlerin çocuk gelişimi alanındaki bilgi ve becerileri geliştirilecektir.								
MALİYET TAHMİNİ	25000								
TESPİTLER	Öğrencilerin okuma alışkanlığı kazanmalarını engelleyecek düzeyde dijital uyaran bulunması Okuma alışkanlığı kazandırma sürecinde edinilen kazanımlarla ebeveyn tutumlarının tutarlı olmaması Nezaket kuralları ve çevre bilinci kazandırma sürecinde edinilen kazanımlarla ebeveyn tutumlarının tutarlı olmaması Ebeveynler tarafından, davranışsal kazanımların yalnızca okulda uyulması gereken kurallar olarak algılanması Ebeveynlerin çocuk yetiştirme konusundaki yanlış tutumlarında ısrarcı olması, anne-baba eğitimleri konusundaki gereksinimlerini gözardı etmesi								
İHTİYAÇLAR	Halk Eğitim Merkezleri Çocuk Gelişimi ve Eğitimi alanına uygun olarak "Anne ve Çocuk Sağlığı, Çocukla İletişim, Çocuk Hakları Mevzuatı, Çocuklarda Duygu ve Davranış, Çocukta Temel İhtiyaçlar, Çocuklarda Uyum Problemi, Eğitimde Oyun Etkinlikleri, Okul Çağı Çocuğunda Beslenme, Özel Eğitim İhtiyacı Olan Bireyler İçin İletişim, Çocuklar İçin Dramatik Etkinlikler, Erken Çocukluk Dönemi Eğitimleri" ve benzeri konularda Bakanlık destekli ve yönlendirmeli yaygın eğitim kursları düzenlenmelidir.								

AMAÇ (A4)	Kurumun insan kaynağı kapasitesini geliştirerek ulusal ve uluslararası standartlara uygun eğitim hizmeti sunulacaktır.								
HEDEF (H4.1)	Okul aile işbirliği sağlanarak kurum kültürü geliştirilecektir.								
Performans Göstergesi (PG)	Hedefe Etkisi (%)	Başlangıç Değeri (2023)	2024	2025	2026	2027	2028	İzleme Sıklığı	Raporlama Sıklığı
PG 4.1.1 Bir eğitim öğretim yılında en az 1 hizmetiçi eğitime katılan öğretmen oranı (re'sen düzenlenenler dahil)	20	100	100	100	100	100	100	6 AY	6 AY
PG 4.1.2 Bir eğitim öğretim yılında proje tabanlı çalışmalardan herhangi birinde aktif görev alan öğretmen oranı	20	80	90	100	100	100	100	6 AY	6 AY
PG 4.1.3 Veli toplantılarına katılım oranı	20	30	35	40	45	50	75	6 AY	6 AY
PG 4.1.4 Yazılı veya elektronik ortamda kuruma yapılan dilek, istek, şikâyet, görüş, öneri sayısı	20	10	7	5	2	1	0	6 AY	6 AY
PG 4.1.5 Velilere yönelik yapılan eğitici, bilgilendirici etkinliklere veli katılım oranı (veli toplantıları hariç)	20	20	30	35	40	45	50	6 AY	6 AY
KOORDİNATÖR BİRİM	Öğretmenler Kurulu								
İŞ BİRLİĞİ YAPILACAK BİRİM(LER)	Zümre Öğretmenler Kurulu								
RİSKLER	S1 Eğitim faaliyetlerine çoğunlukla az sayıdaki gönüllü öğretmenin katılımı, eğitime katılacak öğretmenlerin görevlendirmelerinin çoğunlukla resen yapılması S2 Şikâyet sahiplerinin, şikâyet edilebilecek konular hakkında hukuki altyapılarının yetersiz olması S3 Velilerin, yaşanan her sorunda ilgili kişi veya kurum yerine şikâyet yöntemlerine başvurması S4 Şikâyet mekanizmalarının sayı ve çeşitlilik itibarıyla fazla olması								
STRATEJİLER	Hizmet içi eğitim faaliyetlerinden öğretmen ve yöneticilerin görüşleri alınacak Kurumsal kültürün oluşturulması için okul-aile ilişkilerinde etkin işbirliği yöntemleri geliştirilecek								
MALİYET TAHMİNİ	40000								
TESPİTLER	Hizmet içi eğitim faaliyetleri çoğunlukla resen düzenlenmektedir Hizmet içi eğitim faaliyetleri ders saatlerinin dışında düzenlendiği için katılımcılarda isteksizliğe sebep olmaktadır.								
İHTİYAÇLAR	Paydaş görüşlerinin değerlendirilmesi, işbirliğinin geliştirilmesi								

AMAÇ (A5)		Eğitim ortamlarının fiziki imkânları geliştirilecektir.							
HEDEF (H5.1)		Temel eğitimde okulların niteliğini arttıracak uygulama ve çalışmalara yer verilecektir.							
Performans Göstergesi (PG)	Hedefe Etkisi (%)	Başlangıç Değeri (2023)	2024	2025	2026	2027	2028	İzleme Sıklığı	Raporlama Sıklığı
PG 5.1.1 Okulda/kurumda iyileştirilmesi gereken fiziki mekân sayısı	40	5	4	3	2	1	0	6 AY	6 AY
PG 5.1.2 Okulda düzenleme yapılan açık hava oyun alanı sayısı	60	3	4	5	6	7	8	6 AY	6 AY
KOORDİNATÖR BİRİM	Okul Aile Birliği								
İŞ BİRLİĞİ YAPILACAK BİRİM(LER)	Öğretmenler Kurulu								
RİSKLER	Tasarruf tedbirleri Ödenek veya harcama taleplerinin karşılanamaması İyileştirilen alanların aktif kullanılmaması								
STRATEJİLER	S1 Fiziki mekânların iyileştirilmesi için kamu idareleri, belediyeler ve işverenlerle iş birlikleri yapılacaktır.								
MALİYET TAHMİNİ	150000								
TESPİTLER	Ülke genelinde yaşanan doğal afetler nedeniyle yatırım kaynağının önemli bölümü öncelikli bölgelere aktarılmaktadır. Yaşanması muhtemel doğal afetler nedeniyle kurum binalarında büyük onarıma veya güçlendirmeye ihtiyaç duyulmaktadır. Kurum bölümlerinin fiziki iyileştirme ve geliştirme çalışmalarına okul aile birliğinden yeterli düzeyde destek sağlanmamaktadır.								
İHTİYAÇLAR	Okul aile birliği desteği sağlanması İyileştirilen alanların eğitim ve öğretim çalışmalarında aktif kullanılması, fayda-maliyet dengesinin sağlanması Öngörülmeyen sebeplerle ortaya çıkabilecek ihtiyaçları karşılayabilmek için merkezi düzeyde eğitime ayrılan bütçenin artırılması								

D. Maliyetlendirme

Tahmini Kaynaklar Analizinden yararlanılarak kurumumuzun 5 yıllık hedeflerine ulaşılabilmesi için planlanan faaliyetlerin Tahmini Maliyet Analizi yapılmıştır.

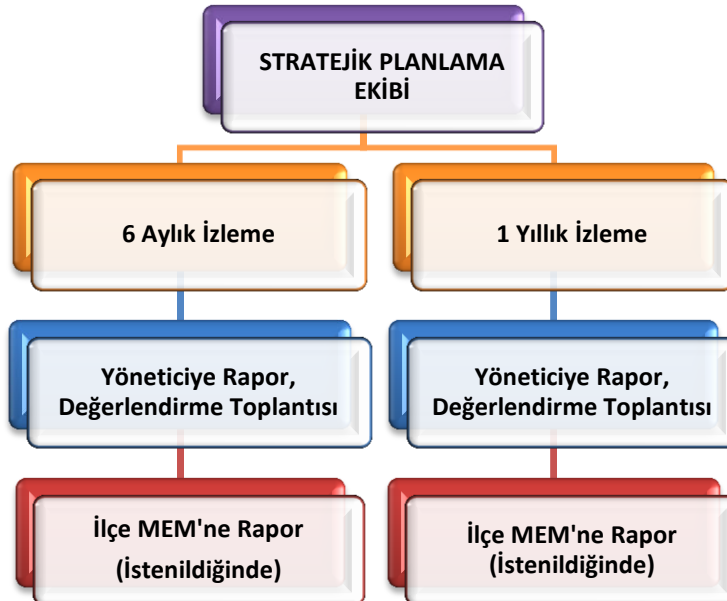
Tablo 15 Tahmini Maliyetler (TL)

Hedefler	2024	2025	2026	2027	2028	Toplam Maliyet
A1	3000	4500	5000	6000	6500	25000
H1.1	3000	4500	5000	6000	6500	25000
A2	7000	9000	9500	11500	13000	50000
H2.1	7000	9000	9500	11500	13000	50000
A3	3000	4000	5000	6000	7000	25000
H3.1	3000	4000	5000	6000	7000	25000
A4	7000	7000	8000	8500	9500	40000
H4.1	7000	7000	8000	8500	9500	40000
A5	20000	24000	29000	35000	42000	150000
H5.1	20000	24000	29000	35000	42000	150000
TOPLAM	40000	48500	56500	67000	78000	290000

E. İzleme ve Değerlendirme

Müdürlüğümüzün 2024-2028 Stratejik Planı İzleme ve Değerlendirme sürecini ifade eden İzleme ve Değerlendirme Modeli hazırlanmıştır. Okulumuzun Stratejik Plan İzleme-Değerlendirme çalışmaları eğitim-öğretim yılı çalışma takvimi de dikkate alınarak 6 aylık ve 1 yıllık sürelerde gerçekleştirilecektir. 6 aylık sürelerde Okul Müdürüne rapor hazırlanacak ve değerlendirme toplantısı düzenlenecektir. İzleme-değerlendirme raporu, istenildiğinde İlçe Milli Eğitim Müdürlüğüne gönderilecektir.

Şekil 6 Stratejik Plan İzleme ve Değerlendirme Modeli



EKLER

Tablo 16 Strateji Geliştirme Kurulu

SIRA	ADI-SOYADI	GÖREVİ	KURULDAKİ GÖREVİ
1	NEVZAT ERGÜN	OKUL MÜDÜRÜ	BAŞKAN
2	ENGİN YAYLA	ÖĞRETMEN	ÜYE
3	FATİH MEHMET SEVCİ	ÖĞRETMEN	ÜYE
4	ASLI ŞEN	ÖĞRETMEN	ÜYE
5	HÜLYA YILMAZ	OKUL AİLE BİRLİĞİ BAŞKANI	ÜYE

Tablo 17 Stratejik Planlama Ekibi

SIRA	ADI-SOYADI	GÖREVİ	EKİPTEKİ GÖREVİ
1	KEZBAN UĞUR AYDIN	MÜDÜR YARDIMCISI	BAŞKAN
2	TÜLİN ÇETİN	ÖĞRETMEN	ÜYE
3	GÜLNİHAL ÜNTÜRK	ÖĞRETMEN	ÜYE
4	HASİBE ÖZTÜRK KALKAN	ÖĞRETMEN	ÜYE
5	KEZBAN SICAK	VELİ	ÜYE